

Vastaanottaja  
**Närpiön kaupunki**

Asiakirjatyyppi  
**Rakennusinventointi**

Päivämäärä  
**10.6.2026**

# ÖSTANÅKER JA SKÄLGAN - ASEMAKAAVA RAKENNUSINVENTOINTI



Päivämäärä **13.10.2023, tarkistukset 28.11.2023 ja 10.6.2026**  
Laatija **Tanja Tarkkanen**  
Tarkastaja **Niina Uusi-Seppä**

## SISÄLTÖ

<b>1.</b>	<b>JOHDANTO</b>	<b>4</b>
<b>2.</b>	<b>TARKASTELUALUEEN MÄÄRITTELY</b>	<b>4</b>
<b>3.</b>	<b>ALUEEN HISTORIAA</b>	<b>5</b>
<b>4.</b>	<b>AIKAISEMMAT SELVITYKSET JA PÄÄTÖKSET</b>	<b>9</b>
4.1	Maaseudun kulttuurimaisemat ja maisemanähtävyydet	9
4.2	Kulttuuriympäristöohjelma 2013	10
4.3	Kaavatilanne	10
4.3.1	Maakuntakaava	10
4.3.2	Strateginen yleiskaava	11
4.3.3	Asemakaava	12
<b>5.</b>	<b>INVENTOINTI</b>	<b>13</b>
5.1	Käytetyt menetelmät	13
5.2	Alueen rakentuminen	13
5.3	Inventointikohteet	16
5.4	Paikallisia tyylipiirteitä	20
5.5	Kyläraitti	21
5.5.1	Itäpellontien pohjoisosan – Asematien aluekokonaisuus	22
5.5.2	Itäpellontien eteläosan aluekokonaisuus	24
5.6	Arvottaminen	25
5.7	Yhteenveto ja päätelmät	26
<b>6.</b>	<b>SUOSITUKSET</b>	<b>26</b>
<b>7.</b>	<b>LÄHTEET</b>	<b>27</b>

### Liitteet:

Liite 1: Kohdekortit

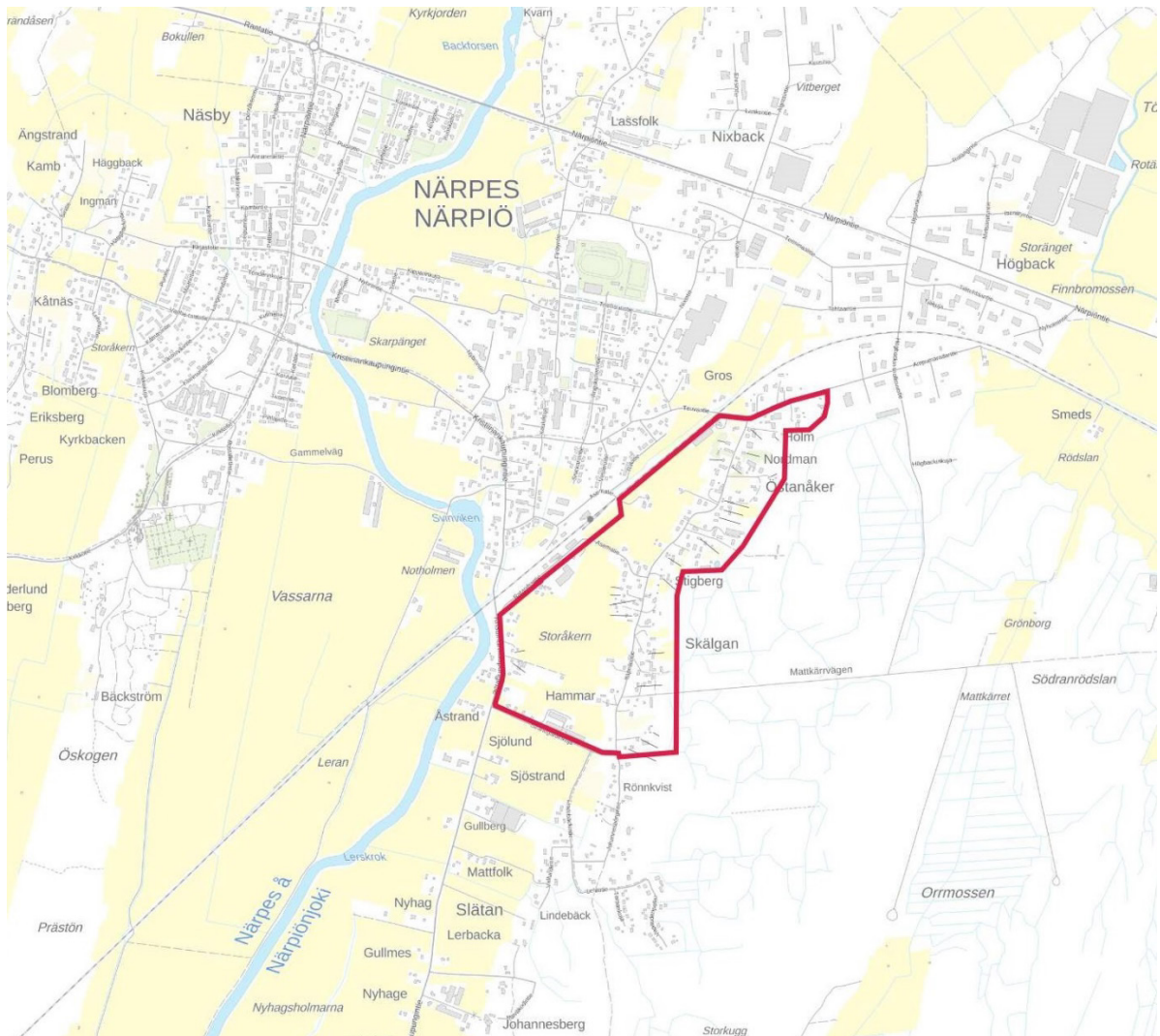
## 1. JOHDANTO

Asemakaavan laadintaa varten tehtävän rakennusinventoinnin tarkoituksena on tutkia suunnittelualueen ennen vuotta 1960 rakennettua rakennuskantaa. Selvityksessä käydään läpi alueen historiaa lyhyesti sekä kartoitetaan kulttuurihistoriallisesti arvokkaat rakennukset ja pihapiirit. Asemakaavamutoksen tavoitteena on päivittää nykyinen asemakaava.

Selvityksen tavoitteena on ohjata kaavaprosessia valtakunnallisten alueidenkäyttötavoitteiden (VAT) mukaisesti niin, että maankäytön suunnittelussa edistettäisiin kansallisen kulttuuriympäristön ja rakennusperinnön alueellisesti vaihtelevan luonteen säilymistä. Selvityksessä pyritään tunnistamaan kulttuuriympäristön paikallinen ominaisuus ja erityispiirteet.

## 2. TARKASTELUALUEEN MÄÄRITTELY

Inventoitava alue sijaitsee Närpiön kaupungissa Östanåkerin ja Skälganin alueella. Alueella on kyläasutusta ja maatalousaluetta. Tarkastelualue rajautuu pohjoisessa Teuvantiehen, idässä kyläasutuksen reunoille, etelässä aluetta rajaa Strandgårdinkuja. Kristiinankaupungintie rajaa aluetta länssiosasta ja rautatien vieressä alue rajautuu Ratapihatiehen. Inventointialueen alustava sijainti on esitetty alla olevassa kuvassa.



**Kuva 1. Inventointialueen alustava sijainti on osoitettu punaisella (Taustakartta, 2023 ©MML).**



**Kuva 2. Näkymät tarkastelualueen viereisille teille. Ylhäällä vasemmalla Teuvantie idästä, oikealla Kristiinankaupungintie pohjoisesta, alhaalla vasemmalla Strandgårdinkuja idästä ja Ratapihantie lounaasta.**

### 3. ALUEEN HISTORIAA

Pohjanmaan rannikolle sijoittuva Närpiön suurpitäjä on 1300-luvulla muodostunut lukuisista lähikuntien alueista Siipyystä Teuvalle ja Korsnäsiin saakka. Inventointialuetta lähin asutus 1600-luvulla on sijainnut Närpiönjoen läheisyydessä. Vanha rantatie (tarkastelualueen kohdalla nykyisin Kristiinankaupungintie) kulki Närpiön kautta jo varhain. Inventointialueen luoteispuolella kulkeva Suupohjan rata Seinäjoelta Kaskisiin on rakennettu 1910-luvulla.

Tarkastelualueella asutus on sijainnut karttatarkastelun perusteella 1900-luvun alkupuoliskolla lähinnä Itäpellontien varressa metsän ja peltojen reuna-alueella. Vuosisadan jälkipuolella pihapiirejä sekä muuta rakennuskantaa kuten kasvihuoneita on rakennettu myös Kristiinankaupungintien ja Strandgårdinkujan varsille. Asutuksen määrä on lisääntynyt maltillisesti ja peltoalueet ovat säilyneet pääasiassa avoimina, vaikka peltojen lohkokoko on kasvanut.



Kuva 3. Ote Claes Claesonin pitäjänkartasta vuodelta 1650. Asutus sijoittui Närpiönjoen ja tiestön läheisyyteen. Tarkastelualan likimääräinen sijainti on osoitettu punaisella ympyrällä ([www.vanhakartta.fi](http://www.vanhakartta.fi)).



Kuva 4. Ote ja osasuurennus (oikealla) Claes Claesonin Etelä-Pohjanmaan kartasta vuodelta 1680. Asutus sijoittui Närpiönjoen ja tiestön läheisyyteen ([www.vanhakartta.fi](http://www.vanhakartta.fi)).



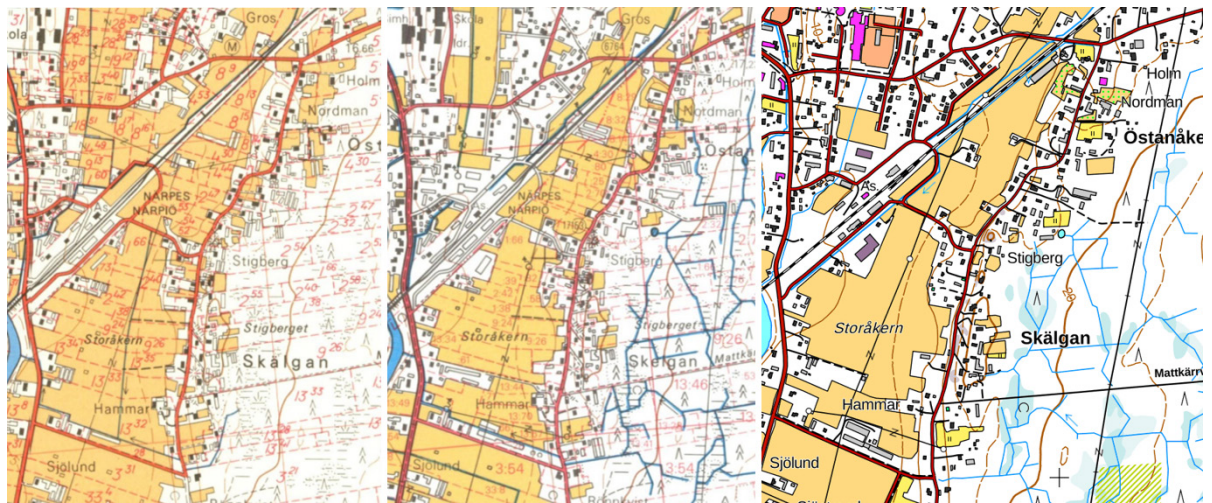
**Kuva 5. Ote kartasta Suomen suuriruhtinaskunnan teistä 1800-luvun alusta. Närpiö oli teiden risteyksessä ja Kristiinankaupunkiin oli tieyhteys vanhaa rantatietä pitkin. (Af Klercker, C. N. 1805, JYX)**



**Kuva 6. Ote Närpiön pitäjänkartasta vuodelta 1944 (tehty 1933–38) inventointialueelta ja lähiympäristöstä. Päätiät ovat jo olemassa ja asutus sijoittuu pääasiassa Itäpellontien varrelle (Kansallisarkisto, Doria).**



**Kuva 7. Inventointialueen ympäristöä vuosien 1950 ja 2021 ilmakuvissa (Historialliset ilmakuvat © MML).**



**Kuva 8. Inventointialueen lähiympäristöä vuosien 1971, 1987 ja 2023 peruskartoissa. (Peruskartat © MML)**

## 4. AIKAISEMMAT SELVITYKSET JA PÄÄTÖKSET

### 4.1 Maaseudun kulttuurimaisemat ja maisemanähtävyydet

Valtakunnallisesti arvokkaiden maisema-alueiden päivitysinventointi tehtiin Pohjanmaalla vuonna 2013. Inventointiraportissa Närpiönjoen kulttuurimaisemaa ehdotettiin valtakunnallisesti arvokkaaksi maisema-alueeksi, mutta se ei ole mukana Valtioneuvoston vuonna 2021 vahvistamassa Valtakunnallisesti arvokkaiden maisema-alueiden luettelossa.

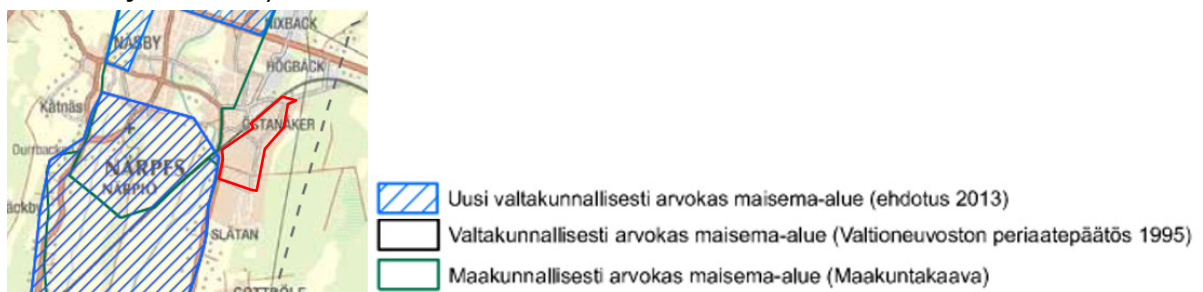
”Närpiönjokilaakson maisemarakenne on selkeä; jokilaakso rajautuu selväpiirteisesti reunoilla kohoaviin selänteisiin. Pellot levittäytyvät laajoina pohjois–eteläsuunnassa virtaavan Närpiönjoen varrelle. Maisema on tyypillinen suurimittakaavainen jokilaakso Etelä-Pohjanmaan rannikkoseudulla.

Alueen asutus on perinteisesti sijoittunut tiiviiksi nauhaksi laakson selänteiden reuna-alueille tai maisema-alueen läpi kulkevan tien varteen. Alueen rakennuskannan sijoittumista voidaan pitää maisemallisesti esimerkillisenä. Suurin osa asutuksesta on jokilaakson suuntaisesti kulkevan tien varressa. Itäosassa asutus sijoittuu jokilaakson laiteiden kumpareille ja rinteille.

Arviointiteksti:

Närpiönjokilaakso edustaa Etelä-Pohjanmaan rannikkoseudun jokilaaksojen arvokasta kulttuurimaisemaa, jonka luonne on muuttunut elinkeinojen kehityksen myötä perinteisestä viljelymaisemasta maisemallisesti merkittäväksi tuotantomaisemaksi. Alueella yhdistyvät perinteiset kulttuurimaiseman ominaispiirteet ja rakennetun kulttuuriympäristön arvot luontevasti nykyajan maaseudun tuotantoympäristöihin. Alue ilmentää maisemarakenteesta ja kulttuuripiirteidensä kautta seudulle tyypillistä suurimittakaavaista pohjalaista kulttuurimaisemaa.”

Lähde: Maaseudun kulttuurimaisemat ja maisemanähtävyydet, 2013. Ehdotukset Pohjanmaan, Etelä- ja Keski-Pohjanmaan valtakunnallisesti arvokkaiksi maisema-alueiksi. Etelä-Pohjanmaan Ely-keskus



**Kuva 9. Ote Valtakunnallisesti arvokkaiden maisema-alueiden inventoinnista 2013 inventointialueen kohdalla. Vihreä raja on aikaisemman maakuntakaavan (2030) maakunnallisesti arvokkaan maisema-alueen raja. Inventointialueen likimääräinen raja on kuvassa punaisella.**



**Kuva 10. Kuva Närpiönjoen maakunnallisesti arvokkaalle maisema-alueelle lännessä Närpiön kirkon suunnasta. Inventointialue sijoittuu peltoalueiden ja joen taustamaisemaan.**

## 4.2 Kulttuuriympäristöohjelma 2013

Närpiössä on laadittu kulttuuriympäristöohjelma vuonna 2013. Selvityksessä on käsitelty laajalti alueen kulttuuriympäristön kehittymistä esihistorialliselta ajalta nykyaikaan. Alueen ominaispiirteitä on kuvailtu myös aihepiireittäin ja kylittäin. Itäpellontien varren asutusta on käsitelty Finnbytä käsittelyssä kappaleessa (s. 160).

”Gårdsmiljöer längs Östanåkersvängår i nord-sydlig riktning och viker av från Östermarksvägen och dess södra delar fortsätter som Johannesbergsvägen. Den smala, krokiga vägen går längs utkanten av en vidsträckt ås. Åkrarna ligger huvudsakligen på västra sidan av vägen, även vid norra delen av vägen finns vidsträckta åkerområden på östra sidan av vägen, på övriga ställen endast små åkerfläckar. Byggnadsbeståndet längs vägen är kompakt, i allmänhet nära vägen, stämningen över landskapet är på många ställen intim. Byggnadsbeståndet längs Östanåkersvägen har i många fall bibehållit sin traditionella karaktär. De gamla bostadsbyggnaderna är ofta smalstammiga timmerbyggnader med för området typiska farstukvistar med tvärtakåsar och takfall. Fönstren är ofta av T-modell. Ställvis har fasadändringar gjorts, ibland också betydande sådana. Även huvudbyggnader som representerar återuppbyggnadsperioden är allmänna, också de ofta med fasadändringar. De senaste nybyggen har i allmänhet uppförts högre upp på åsen. Från vägens mellersta och södra delar öppnar sig utsikter över åkrarna i Närpes ådal.”

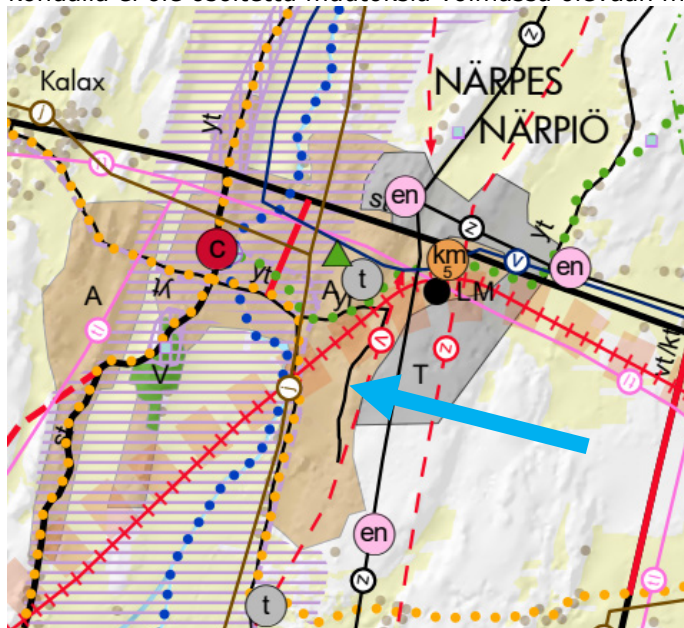
Lähde: Från Kustby till Ådal, Kulturmiljöbrogram för Närpes, R. Jaakkola, 2013

## 4.3 Kaavatilanne

### 4.3.1 Maakuntakaava

Voimassa olevassa Pohjanmaan maakuntakaavassa 2040 inventointialueen kohdalle ei ole osoitettu kulttuuriympäristön kannalta merkittäviä kohteita tai aluerajauksia. Kulttuurihistoriallisesti merkittävänä tielinjauksena merkitty Rantatien eteläinen osa kulkee inventointialueen länsipuolella Kristiinankaupungintien linjausta noudattaen ja tien länsipuolelle sijoittuu Närpiönjoen kulttuurimaiseman eteläosa, joka on maakunnallisesti arvokas kulttuuriympäristö.

Pohjanmaan maakuntakaavan 2050 luonnos on ollut nähtävillä 27.4-31.5.2023. Tarkastelun alueen kohdalla ei ole osoitettu muutoksia voimassa olevaan maakuntakaavaan.



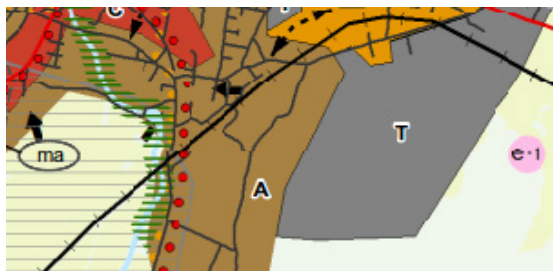
**Kuva 11. Ote maakuntakaavasta inventointialueen kohdalla. (Pohjanmaan liitto). Sininen nuoli osoittaa tarkastelun alueella olevan Itäpellontien sijainnin (yhdystie).**

**Taulukko 4-1. Pohjanmaan maakuntakaavan 2040 merkintöjä inventointialueen läheisyydessä (Pohjanmaan liitto).**

Merkintä	Suunnittelumääräys
Rantatie (eteläinen osa), -- Kulttuurihistoriallisesti merkittävä tielinjaus	Maankäytön ja toimenpiteiden suunnittelussa tulee huomioida tielinjauksen maisemalliset ja kulttuurihistorialliset arvot. Mahdollisuudet käyttää historiallista reittiä matkailun ja virkistystyksen edistämiseen tulee huomioida.
Närpiönjoen kulttuurimaisema eteläosa ≡≡≡ Maakunnallisesti arvokkaat kulttuuriympäristöt: kulttuurimaisema (Km)	Jos alueelle osoitetaan aluevarausmerkintä, se määrittelee ensisijaisen maankäyttömuodon alueella. Alueen käytössä on varmistettava, että kulttuuriympäristön ja luonnonperinnön arvot säilyvät. Tarkemmassa suunnittelussa sekä rakentamisessa tulee ottaa huomioon kulttuuriympäristö kokonaisuutena sekä sen erityispiirteet ja ajallinen kerroksellisuus siten, että siihen liittyvät arvot turvataan ja aluetta voidaan kehittää. Tavoitteena tulee olla, että alueen pellot säilyvät avoimina ja maatalouskäytössä ja että metsät hoidetaan. Rakennuspaikkoja ei maa- ja metsätalouden tarpeita lukuun ottamatta tule suunnitella sijoitettavaksi yhtenäisille peltoalueille.
Närpiö-maakuntaraja, •• Ohjeellinen pyöräilyreitti	Pyöräilyreitit yksityiskohtainen suunnittelu ja merkintä tulee tehdä yhteistyössä maanomistajien ja viranomaisten kanssa. Reittiä suunniteltaessa tulee pyrkiä käyttämään olemassa olevia teitä ja kevyen liikenteen väyliä. Pyöräilyreittiä suunniteltaessa on huomioitava sen merkitys viheraluejärjestelmässä, ja sen tulee, jos mahdollista, yhdistää virkistysalueita, virkistys- ja matkailukohteita, arvokkaita kulttuuriympäristöjä ja luonnonsuojelualueita yhteistoiminnalliseksi maakunnalliseksi verkostoksi. Suunnittelussa ja toimenpiteissä tulee huomioida kulttuuriympäristö-, maisema- ja luontoarvot.

#### 4.3.2 Strateginen yleiskaava

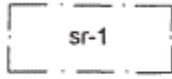
Inventointialueelle on osoitettu strategisessa yleiskaavassa asuinalueita (A) ja Kristiinankaupungintien yhteyteen on osoitettu pyöräilyreitin ohjeellinen merkintä.



**Kuva 12. Ote Strategisesta yleiskaavasta vuodelta 2017 (Närpiön kaupunki).**

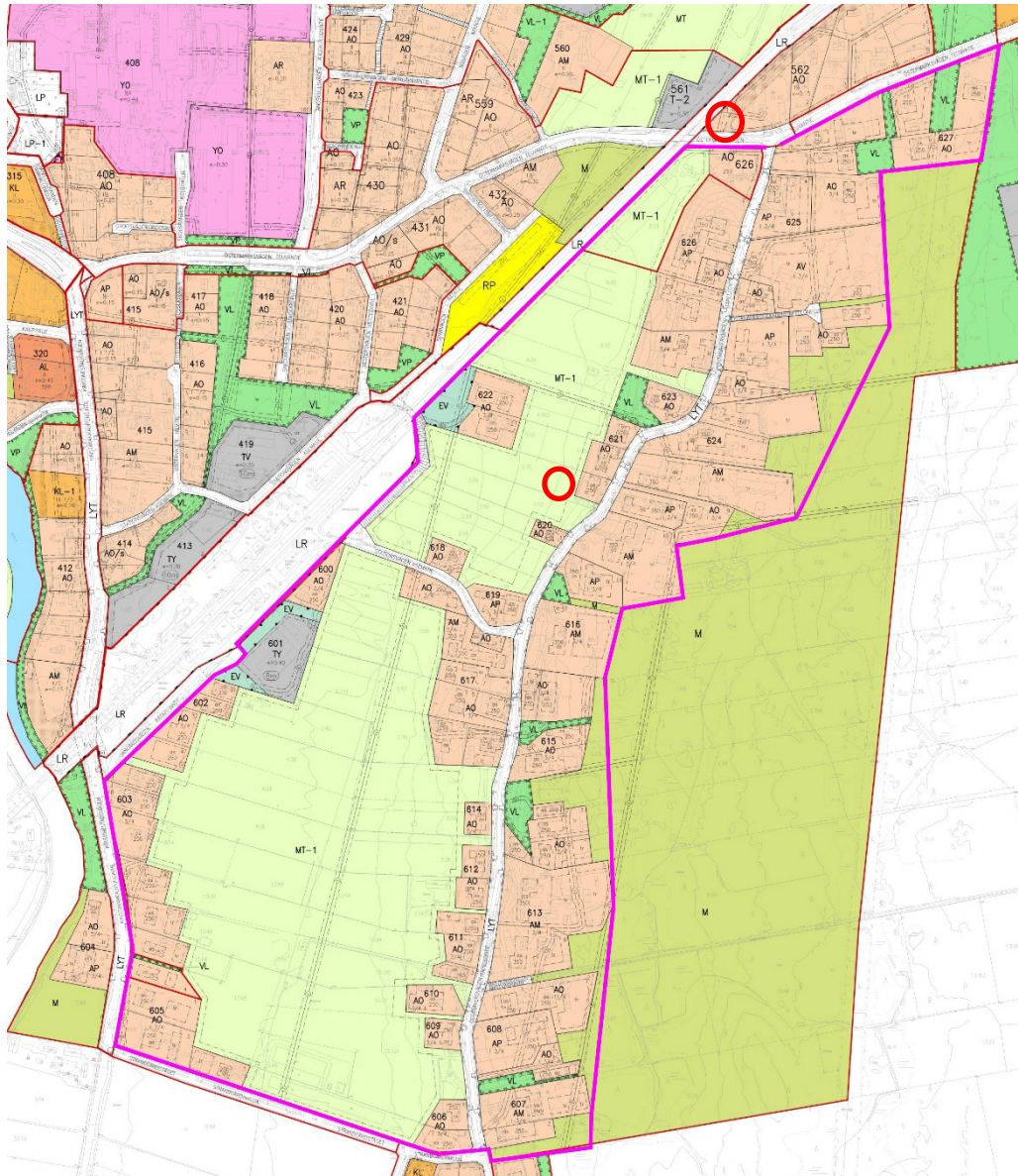
### 4.3.3 Asemakaava

Voimassa olevissa asemakaavoissa alueelle on osoitettu alueita lähinnä pientalovaltaiseen asumiinseen (AO, AP), maatilojen talousrakennuksille sekä maatalousalueita (M, MT-1). Inventointialueella on kaksi suojelumerkinnällä (sr-1) merkittyä rakennusta.



Byggnad som bör skyddas. Byggnaden får underhållas och renoveras på sådant sätt, att den ursprungliga stilen inte ändras.

Suojeltava rakennus. Rakennukselle voidaan tehdä kunnossapito- ja korjaustoimenpiteitä siten ettei alkuperäistä tyyliä muteta.



**Kuva 13.** Ote asemakaavayhdistelmästä inventointialueen kohdalla. Kaavoitettavan alueen alustava rajaus on esitetty pinkillä viivalla (Närpiön kaupunki). Suojeltavat rakennukset on osoitettu punaisella ympyrällä.

## 5. INVENTOINTI

### 5.1 Käytetyt menetelmät

Rakennusinventoinnin on laatinut Ramboll Tanja Tarkkanen (Ramboll Finland). Taustatyönä perehdyttiin alueesta löytyviin lähtötietoihin ja kartta-aineistoihin tavoitteena inventoida ennen vuotta 1960 rakennetut pihapiirit. Kunnan arkistosta saatiin rakennusten rakennus- ja muutosajankohdat, sekä aikaisemmat selvitysaineistot. Maastokäynnit olivat kahtena päivänä toukokuussa 2023. Alueelta valikoitui rakentamisajan perusteella 44 pihapiiriä inventoitavaksi. Kohteet valokuvattiin ja alueesta kirjattiin huomioita.

Inventointikortit laadittiin pihapiireittäin. Inventoinnin yhteydessä pyrittiin hahmottamaan kulttuuriympäristön kannalta merkittäviä aluekokonaisuuksia. Nykyisessä asemakaavassa on kaksi kohdetta merkitty suojelumääräyksellä sr-1. Ne lisättiin kohdetietoihin ja inventointikohdekartalle. Rakennuskannan kulttuurihistorialliset arvot on alustavasti arvioinut rakennusarkkitehti Tanja Tarkkanen ja rakennetun kulttuuriympäristön asiantuntija Niina Uusi-Seppä. Työn tarkastajana on toiminut Niina Uusi-Seppä.

Esimerkkejä asemakaavamääräyksiin

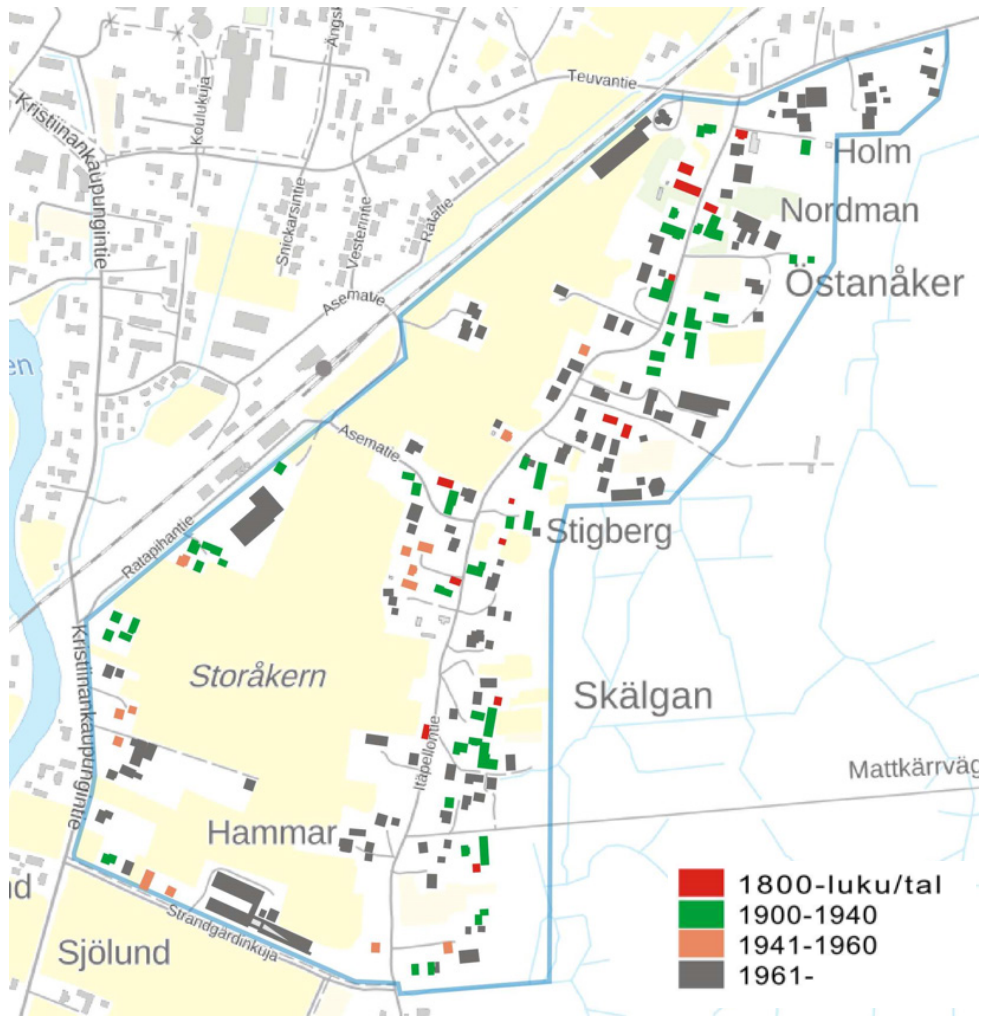
sr-1	Suojeltava rakennus. Rakennuksiin tehtävien korjausten tulee olla rakennuksen kulttuurihistoriallisen arvon säilyttäviä. Korjauksia suunniteltaessa on oltava yhteydessä alueelliseen vastuumuseoon.
sr-2	Suojeltava rakennus. Rakennukseen tehtävien korjausten tulee olla rakennuksen kulttuurihistoriallisen arvon säilyttäviä tai palauttavia. Korjauksia suunniteltaessa on oltava yhteydessä alueelliseen vastuumuseoon.
s	Säilytettävä rakennus tai rakennelma.
/sk	Suojeltava alueen osa. Kyläkuvallisesti arvokas alue, jonka kulttuurihistorialliset ja maisemalliset arvot huomioitava.

### 5.2 Alueen rakentuminen

Inventointialueen rakennuskanta sijoittuu vanhimmilta osin 1800-luvulle ja 1900-luvun alkuun Itäpellontien varteen. Itäpellontien alueella rakennuskanta on täydentynyt koko alueella uudemmalla rakennuskannalla. Alueen länsiosan rakennuskanta Kristiinankaupungintien ja Ratapihantien varsille on rakennettu vanhimmilta osin 1910–30-luvuilla ja myöhemmin tienvarsien asutus on täydentynyt 1950–60-luvuilla.

Asuinrakennusten lisäksi alueella on säilynyt myös pihapiirin muita rakennuksia, kuten aittoja ja navettoja, latoja ja tuulimylly. Rakentaminen noudattaa ajanjakson rakennustapaa kuten jälleenrakennusaikakauden neliömuotoiset harjakattoiset rakennukset, sitä matalammat 1960-luvun alun muotokieleltään yksinkertaiset ja pelkistetyt rakennukset sekä 1960-70-lukujen loivat harjakatot tai kokonaan tasakattoiset rakennukset ja laajennukset.

Alueelle on rakennettu uutta rakennuskantaa sekä pihapiirejä lisärakentamalla että rakentamalla kokonaan uusille rakennuspaikoille. Rakennuksia on rakennettu tasaisesti aikaisempina vuosikymmeninä. Uudempi rakentaminen ei muodosta ajallisesti tai alueellisesti yhtenäisiä alueita, vaan rakennukset sijoittuvat vanhemman rakennuskannan lomaan yleensä harvakseen. Leimallista on uudempien maatalousrakennusten mittakaavan kasvu. Uudemmat maatalousrakennukset, kuten kuuvaajat ja hallit sijoittuvat usein pihapiirien läheisyyteen, mutta harvoin suoraan asuinrakennuksen lähelle. Kasvihuoneita on jonkin verran asuinrakennusten pihapiirien läheisyydessä ja lisäksi mitta-kaavaltaan suurempina myös Teuvantien ja Strandgårdinkujan varrella.



**Kuva 14. Kyläasutuksen vanhin osa on 1800-luvulta ja 1900-luvun alkupuolelta. Jälleenrakennusaikakauden rakennukset eivät muodosta yhtenäisiä alueita. Tarkastelualueen rajaus on esitetty sinisellä reunaviivalla. (Taustakartta, 2023 ©MML).**



**Kuva 15. Inventointialueella on runsaasti myös uudempaa rakennuskantaa eri vuosikymmeniltä. Ylinnä muotokieleltään yksinkertaisia 1960-luvun asuinrakennuksia. Alempana myös tätä uudempia asuinrakennuksia.**



**Kuva 16. Pihapiirien yhteydessä on liiketoiminnan rakennuksia ja maatalousrakennuksia, kuten kasvihuoneita, kuivaajia ja halleja. Ylimmässä kuvassa näkymä Asematielle. Tien varressa on asuinrakennuksen piharakennus, kuivaaja, halli ja vanha maatalon talousrakennus. Alemmissä kuvissa Itäpellontien pohjoispuolella olevien pihapiirien kohdalla mittakaavaltaan suuremmat rakennukset sijoittuvat metsän reuna-alueelle ja asuinrakennus lähemmäksi tietä.**



**Kuva 17. Närpiö on Suomen kasvihuoneviljelyn keskus. Tarkastelun alueen etelä- ja pohjoisosissa on peltoalueiden reunalla suuria kasvihuoneita.**

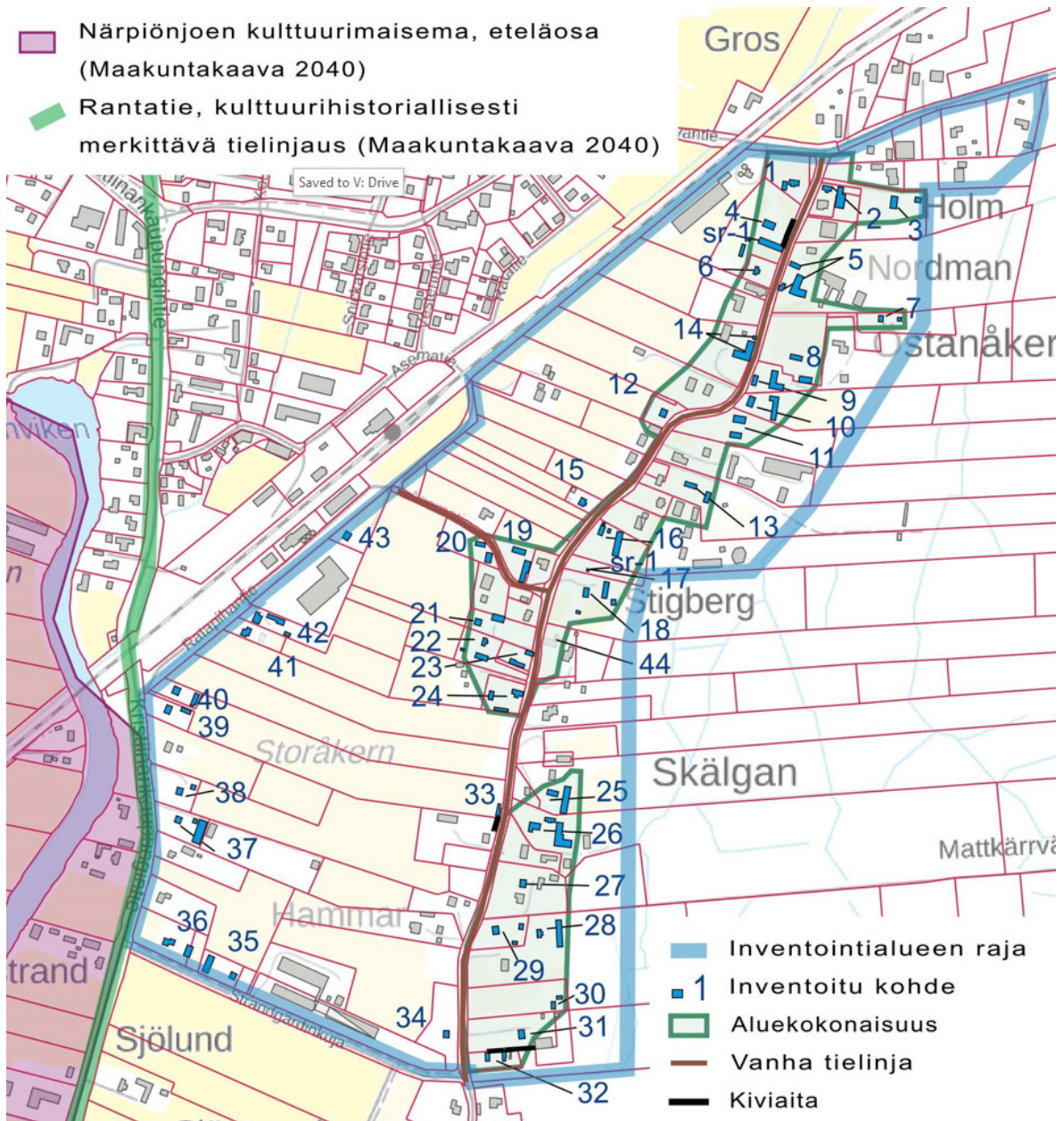


**Kuva 18. Ratapihantien varressa on asuinrakennusten lisäksi yritysten tiloja. Tien oikeanpuoleiset rakennukset ovat tarkastelun alueella.**

### 5.3 Inventointikohteet

Alueelta on inventoitu 44 pihapiiriä. Alueen länsipuolelle sijoittuu Rantatien kulttuurihistoriallisesti merkittävä tielinjaus ja Närpiönjoen kulttuurimaisema-alue.












Useimpiin rakennuksiin on kohdistunut muutoksia käyttöhistorian aikana. Niihin on vaihdettu rakennusosia, kuten ikkunoita ja ulko-ovia, osassa on muutettu katemateriaalia, julkisivuverhoiluja ja rakennuksia on myös laajennettu tai muuten muutettu. Pääasiassa rakennukset ovat edelleen tunnistettavissa hahmonsä, muotonsä ja yksityiskohtien perusteella aikakautensa edustajaksi ja alue kokonaisuutena tunnistettavissa rannikko-Pohjanmaan talonpoikaisiksi kyläalueeksi. Länsiosan asutus on lähinnä jälleenrakennusaikakauden tyylipiirtein rakentunutta. Sekä alue että sen rakennukset ovat kuitenkin sekä rakennusaikansa että tyylipiirteiden osalta lähinnä kerroksisia.





**Kuva 19. Inventointikohdekartta. Pihapiirit ovat numeroilla 1-44. Numero viittaa inventointikortin numeroon. Kartalle on osoitettu vanhat kylätiet ja aluekokonaisuudet. (Taus-takartta, rajat, 2023©MML)**

**Taulukko 5-1. Inventoitujen rakennusten perustiedot. Kohdenumero viittaa inventointikortin numeroon.**

Kohde nro	Osoite	Rakennusvuosi	Käyttötarkoitus	Tunnuskuva
1	Itäpellontie 6 Östanåkersvägen 6	1942	asuinrakennus	
2	Itäpellontie 7 Östanåkersvägen 7	1800-l	asuinrakennus	
3	Itäpellontie 3 Östanåkersvägen 3	1927	asuinrakennus	
4	Itäpellontie 14 Östanåkersvägen 14	1890	kivinaetta	
		1850-l	asuinrakennus	
5	Itäpellontie 17-19 Östanåkersvägen 17-19	1852	asuinrakennus	
		1933	asuinrakennus	
6	Itäpellontie 18 Östanåkersvägen 18	1900	asuinrakennus	
7	Itäpellontie 29 Östanåkersvägen 29	1940	asuinrakennus	
8	Itäpellontie 31 Östanåkersvägen 31	1939	asuinrakennus	
9	Itäpellontie 35 Östanåkersvägen 35	1926	asuinrakennus	
10	Itäpellontie 37 Östanåkersvägen 37	1928	asuinrakennus	
11	Itäpellontie 39 Östanåkersvägen 39	1901	asuinrakennus	
12	Itäpellontie 48 Östanåkersvägen 48	1950	asuinrakennus	

13	Itäpellontie 55 Östanåkersvägen 55	1800-l	asuinrakennus	
14	Itäpellontie 30 Östanåkersvägen 30	1800-1900-luvun alku	piharakennus, aitta	
15	Itäpellontie 66 Östanåkersvägen 66	1960	asuinrakennus	
16	Itäpellontie 67 Östanåkersvägen 67	1928	asuinrakennus	
17	Itäpellontie n. 70 Östanåkersvägenc. 70		tuulimylly	
18	Itäpellontie 77 Östanåkersvägen 77	1932	asuinrakennus	
19	Asematie 95 b Stationsvägen 95 b	1800-l	asuinrakennus	
20	Asematie 88 Stationsvägen 88	1920	asuinrakennus	
21	Itäpellontie 88 Östanåkersvägen 88	1942	asuinrakennus	
22	Itäpellontie 90 Östanåkersvägen 90	1946	asuinrakennus	
23	Itäpellontie 92 Östanåkersvägen 92	1862	asuinrakennus	
24	Itäpellontie 96 Östanåkersvägen 96	1800-l	asuinrakennus	
25	Itäpellontie 105 Östanåkersvägen 105	1920	asuinrakennus	
26	Itäpellontie 113 Östanåkersvägen 113	1880-1890	(asuinrakennus), varasto	
		1920	asuinrakennus	
27	Itäpellontie 127 Östanåkersvägen 127	n. 1930-l	asuinrakennus	

28	Itäpellontie 135 Östanåkersvägen 135	1921	asuinrakennus	
29	Itäpellontie 131 Östanåkersvägen 131	2009	asuinrakennus	
30	Itäpellontie 14_ Östanåkersvägen 14_	n. 1800- 1900-luku- jen vaihde	asuinrakennus	
31	Itäpellontie 147 Östanåkersvägen 147	1948	asuinrakennus	
32	Itäpellontie 151 Östanåkersvägen 151	1925	asuinrakennus	
33	Itäpellontie n 112 Östanåkersvägen c. 112	n. 1800-l loppu	asuinrakennus	
34	Itäpellontie 146 Östanåkersvägen 146	1958	asuinrakennus	
35	Strandgårdinkuja 13 Strandgårdståget 13	1953	asuinrakennus	
36	Strandgårdinkuja 7 Strandgårdståget 7	1936	asuinrakennus	
37	Kristiinankaupungintie 187 Kristinestadsvägen 187	1952	asuinrakennus	
38	Kristiinankaupungintie 181 Kristinestadsvägen 181	1960	asuinrakennus	
39	Ratapihantie 2 Bangårdsvägen 2	1913	asuinrakennus	
40	Ratapihantie 4 Bangårdsvägen 4	1938	asuinrakennus	
41	Ratapihantie 10 Bangårdsvägen 10	1947	asuinrakennus	
42	Ratapihantie 12 Bangårdsvägen 12	1931	asuinrakennus	

43	Asematie 70 Stationsvägen 70	n. 1930	asuinrakennus	
44	Itäpellontie 91 Östanåkersvägen 91	n. 1800- 1900-luku- jen vaihde	piharakennukset	

#### 5.4 Paikallisia tyylipiirteitä

Pohjanmaan alueella maaseudulla on 1900-luvun alkupuolella rakennettu asuinrakennukset tyyppillisesti vielä perinteistä rakennustapaa noudattaen hirrestä, kapearunkoisina ja harjakattoisina. Ikkunajako on usein symmetrinen ja ikkunatyypinä on ruutuikkuna ja T-ikkuna. Asuinrakennuksissa on tunnistettavissa paikallisesti tyyppisiä koristelutapoja kuisteissa ja ikkunoiden vuorilaudoituksissa. Kyläkuvaan kuuluvat myös maisemallisesti pienialaisina mutta merkittävinä pihoihin johtavat kiviset portinpylväät.



**Kuva 20. Inventointialueella on monissa 1900-luvun alkupuolen rakennuksissa kuisti, jossa on kuistinkorkuinen frontoni sisäänkäynnin yläpuolella.**



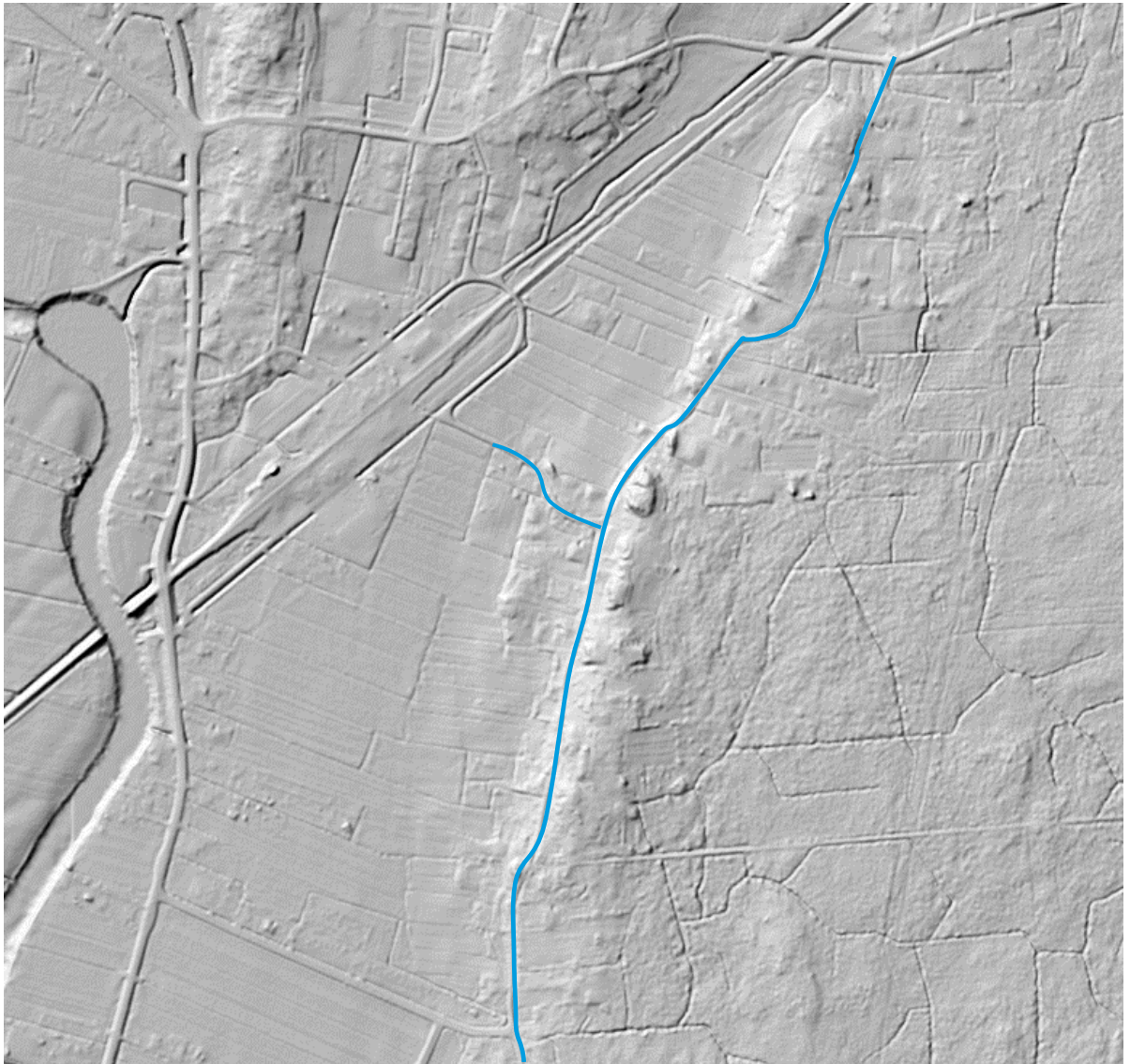
**Kuva 21. Useissa 1900-luvun alkupuolen rakennuksissa on saman tyylinen vuorilauditus, jossa otsalaudoissa koristeaiheina on puikkoja, neliötä, vinoneliötä sekä vuorilaudituksen yläosaa korostavia konsoliihteita.**



**Kuva 22. Itäpellontien varren pihoihin kuljetaan monin paikoin kivisten muotoiltujen portinpylväiden läpi.**

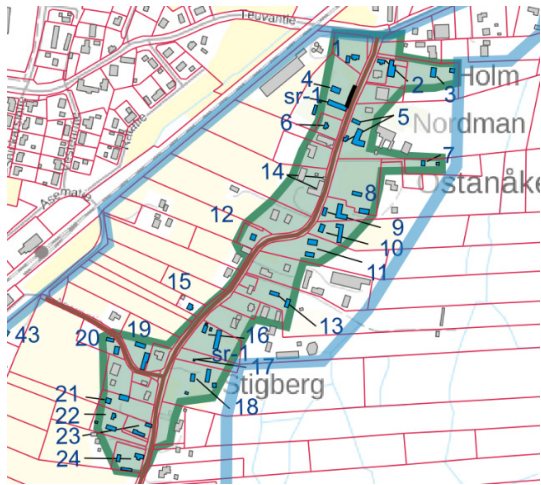
## 5.5 Kyläraitti

Itäpellontie kulkee alavan peltolaakson itäpuolella olevalla korkeammalla metsän reuna-alueella. Itäpellontie ja Asematie ovat luonteeltaan kyläteitä ja niiden varsille on muodostunut raittimaista asutusta. Itäpellontien varteen muodostuu kaksi kyläkuvallisesti arvokasta aluekokonaisuutta.



**Kuva 23. Itäpellontie kulkee metsän ja pellon rinnealueella ja sen varteen on muodostunut raittimaista asutusta. Asutus on sijoittunut raitin varteen myös rinteeltä peltolaaksoon laskevan Asematien itäosissa. Raittimaiset tieosat on osoitettu sinisellä (rinnevarjoste ©MML).**

### 5.5.1 Itäpellontien pohjoisosan – Asematien aluekokonaisuus



**Kuva 24. Itäpellontien pohjoisosan – Asematien kyläasutuksen kokonaisuus sijoittuu tarkastelualueen pohjoisosaan (vihreällä). (Taustakartta, rajat 2023 ©MML).**

Tarkastelualueen pohjoisosaan Itäpellontien–Asematien varteen on muodostunut historiallinen, rakennusperinteinen ja maisemallinen kyläasutuksen kokonaisuus. Itäpellontien pohjoisosaan kylätie kulkee loivasti kumpuilevalla kyläalueella ja tien varressa on paikoin tiiviisti rakennuksia, pihoja ja välillä näkyvät aukeavat pienille peltoalueille ja rakennusryhmiin. Peltojen taustamaisemissa on asutusta ja muuta maaseudun rakentamista. Asutuksen pohjan tien pohjoisosaan luo 1800–1900-lukujen taitteen talonpoikainen rakentaminen. Asuinrakennusten lisäksi alueella on säilynyt piha- ja talousrakennuksia samalta aikakaudelta. Rakennuskanta on täydentynyt maltillisesti uudemmalla rakentamisella ja rinnakkain on usein eri aikakausien rakentamista.



**Kuva 25. Näkymiä Itäpellontien pohjoisosaan. Ylhäällä pohjoisen suunnasta ja alhaalla etelän suunnasta. Tienvarressa vuorottelevat pihamaat ja rakennukset muodostavat vaihtelevia näkymiä ja viihtyisää kylänraittia.**

Itäpellontien laskiessa alemmas rinteellä, aukeavat näkymät rakennusten väleistä pelloille ja kaukaiseen metsän rantaan. Tien länsipuolelle on rakennettu harvakseltaan uudempia asuinrakennuksia. Idän puoleisen ylärinteen lakialueella on eri ikäistä asutusta. Maisemassa ylärinteessä erottuvat lähinnä asuinrakennukset. Piha- ja talousrakennukset sijoittuvat lähemmäs metsän reunaan.



**Kuva 26. Näkymiä Itäpellontieltä pohjoisen suunnasta tultaessa. Tie laskee lakialueelta ja tienvarressa on harvaksen asuinrakennuksia.**



**Kuva 27. Näkymiä Itäpellontieltä pohjoisen suunnasta tultaessa. Tie kaartuu, näkymät vaihtelevat. Tien varressa on eri ikäistä asutusta.**

Asematie kaartuu itäosastaan talonpoikaisen pihaparin lomasta asemaa kohti. Itäpellontien varressa olevat saman aikakauden asuinrakennukset ja piharakennukset sijoittuvat tiiviisti tien varteen. Aluetta täydentävät etelämpänä talousrakennukset ja 1900-luvun alkupuolen pihapiirit.

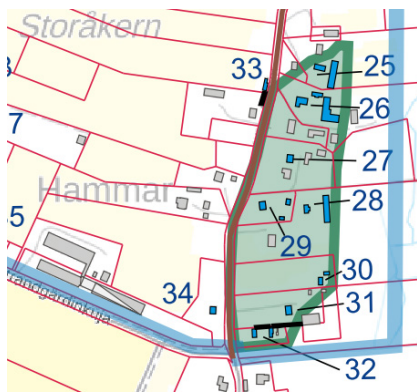


**Kuva 28. Näkymä Asematieltä lännen suuntaan. Tie kaartuu pihojen välistä alas peltoalueille kohti asemaa.**



**Kuva 29. Näkymä Itäpellontieltä koilliseen. Maisemassa erottuvat eri aikaan rakennetut asuinrakennukset ja kaareutuva lakialueelle nouseva tielinja.**

5.5.2 Itäpellontien eteläosan aluekokonaisuus



**Kuva 30. Itäpellontien eteläosan kyläasutuksen kokonaisuus sijoittuu tarkastelualueen eteläosaan (vihreällä). (Taustakartta, rajat 2023 ©MML).**

Itäpellontien eteläosassa Skälganin alueella perinteisen asutuksen pääpaino säilyy edelleen rinteiden lakialueella tien laskiessa alemmas rinteelle. Piha- ja talousrakennukset sijoittuvat piha-alueen itäpuolelle ja pihoissa on yhteys keskenään. Lakialueella on myös uudempaa asutusta. Tien länsipuolella kapealla rinnealueella on myös jonkun verran asutusta.



**Kuva 31. Näkymä Itäpellontien eteläosassa pohjoisen suuntaan. Tie sijoittuu rinnealueelle. Tien varren rinteet ovat paikoin metsäisiä.**



**Kuva 32. Itäpellontien eteläosassa asutus on rinteellä ja rinteiden lakialueella tien jäädessä alemmas.**



**Kuva 33. Rinteiden lakialueelta aukeaa paikoin pitkiä näkymiä.**

## 5.6 Arvottaminen

Inventoinnin alustavan arvottamisen tekivät inventoija Tanja Tarkkanen sekä rakennetun kulttuuriympäristön asiantuntija Niina Uusi-Seppä. Inventoinnin arvottaminen järjestettiin teams-neuvotteluna 13.11.2023. Neuvotteluun osallistuivat Närpiön kaupungilta kaavoitusinsinööri Malin Haka, Pohjanmaan museolta rakennustutkijat Annika Harjula-Eriksson ja Outi Orhanen, sekä Rambollilta kaavoituksen ryhmäpäällikkö Jonas Lindholm ja inventoija Tanja Tarkkanen. Arvotusneuvottelussa esiteltiin lyhyesti kaavoitustilanne ja inventointi. Inventointi ja alustava arvottaminen toimivat keskustelun pohjana.

Arvottamisneuvottelun perusteella laadittu inventointi todettiin olevan järjestelmällisesti ja selkeästi laadittu. Arvoista käydyn keskustelun yhteydessä nähtiin tarpeelliseksi inventoida myös Itäpellontie 91 piharakennukset. Raporttiin voisi tuoda lisää tietoa paikallisesti maisemaan vaikuttavista portinpylväistä sekä 1960-luvun alun rakennuksista. Aineisto on täydennetty tältä osin.

## 5.7 Yhteenveto ja päätelmät

Inventointialue sijoittuu Närpiön kaupungin Östanåkerin ja Skälganin alueelle taajaman itäpuolelle. Kyläasutuksen vanhin osa on 1800-luvulta ja 1900-luvun alkupuolelta alueen itäosassa vanhojen kyläteiden varsilla. Uusin rakentaminen on 2000-luvulta. Myös vuoden 1960 jälkeen rakennettuja asuin-, maatalous-, ja yritystoiminnan rakennuksia on koko alueella. Alueen keskellä on avoimia peltoalueita.

Alueelta on tunnistettavissa kaksi kylätien varteen muodostunutta historiallista, rakennushistoriallista ja maisemallista kyläasutuksen kokonaisuutta. Itäpellontien pohjoisosan – Asematien alueella on pienipiirteiset kylänraitit (Itäpellontie ja Asematie), jossa maastonmuotoja mukailevan tien varressa on vaihtelevasti asuin- ja piharakennuksia, pihoja ja pieniä peltoja. Talonpoikainen rakennuskanta sijoittuu osittain tien varteen. Itäpellontien eteläosan aluekokonaisuudessa painottuu rinteessä kulkeva, luonteeltaan metsäisempi kylätie ja rinteiden lakialueelle 1800-luvulta lähtien muodostunut kyläasutus, johon näkymät avautuvat metsän ja avoimien näkymien vuorotellen. Laki-alueelta asutuksen suunnasta näkymät ovat peltojen yli monin paikoin pitkiä. Tarkastelualueen keskellä on avoimia peltoalueita.

Tarkastelualueella on noin 40 pihapiiriä, joissa on ennen vuotta 1960 rakennettuja rakennuksia. Rakennuksiin on tehty muutoksia käyttöhistorian aikana, osaa rakennuksista on laajennettu. Pääasiassa rakennukset ovat edelleen tunnistettavissa hahmonsaa, muotonsa, rakennusmateriaalien sekä yksityiskohtien perusteella aikakautensa edustajiksi. Suuri osa muutoksista on palautettavissa perinteiseen ulkoasuun. Alue on kokonaisuutena esimerkki rannikko-Pohjanmaan kerroksisesta ja vähitellen kylätien varteen rakentuneesta kylästä. Strandgårdinkujan, Kristiinankaupungintien ja Ratapihantien rakennuskanta ei muodosta yhtenäisenä hahmotettavaa kokonaisuutta. Rakennukset ovat pikemminkin aikakauden ja sijainnin perusteella talopareja ja muutaman talon ryhmiä.

## 6. SUOSITUKSET

Laakson peltoalueet on suositeltavaa säilyttää maanviljelyskäytössä ja avoimina. Avointa viljelymaisemaa on hyvä säilyttää myös rakennusryhmien välissä Itäpellontien pohjoisosan – Asematien kyläasutuksen ja Itäpellontien eteläosan aluekokonaisuuksien kohdalla, jolloin niiden kylämäinen luonne, väljyys ja näkymät säilyvät.

Itäpellontien ja Asematien kyläteiden linjaus, muoto ja mittakaava on suositeltavaa säilyttää pienipiirteisenä, kapeana ja nykyisellä historiallisella paikallaan. Olemassa olevat tien varren rakennukset ja kiviaidat tien varrella on suositeltavaa säilyttää.

Kyläkuvallisesti arvokkaille Itäpellontien pohjoisosan – Asematien sekä Itäpellontien eteläosan alueille suositellaan aluumerkintää /sk, jossa rakentaminen sopeutetaan kylärakenteen mittakaavaan, materiaaleihin ja sijoitteluun. Pihapiirien täydennysrakentamisessa uudet piharakennukset on suositeltava sijoittaa perinteisen piharakenteen mukaisesti ja uuden rakentamisen tulee soveltua päärakennukseen ja kylämaisemaan mittakaavaltaan ja materiaaleiltaan. Suuremman mittakaavan rakentaminen on hyvä sijoittaa pienipiirteisten pihapiirien ulkopuolelle esimerkiksi metsän reuna-alueelle. Itäpellontien eteläosan kyläkuvallisesti arvokkaalle alueelle suositellaan lisäksi näkymien säilyttämistä tai avaamista lakialueen asutukselta kylätien ja peltojen maisemaan. Uuden rakentamisen sijoittamisessa on huomioitava olemassa olevan asutuksen näkymät.

Suojeltaville asuinrakennuksille ja piharakennuksille suositellaan asemakaavassa kulttuurihistorialliset arvot säilyttävää merkintää sr-1. Rakennuksia ei saa purkaa ja niihin tehtävien korjausten ja muutosten tulee olla rakennusten kulttuurihistoriallisen arvon säilyttäviä. Muutoksia suunniteltaessa tulee olla yhteydessä alueelliseen vastuumuseoon.

Kyläkuvallisesti arvokkaille asuinrakennuksille ja piharakennuksille, suositellaan asemakaavassa kulttuurihistorialliset arvot säilyttävää ja palauttavaa merkintää sr-2.

Kiviaidoille suositellaan säilyttävää merkintää (s).

## 7. LÄHTEET

Kirjalliset lähteet:

Närpiön kaupungin rakennusluparekisteri

Valokuvia, asemakaava ja yleiskaavat, Närpiön kaupungin arkisto

Internet-lähteet:

Maaseudun kulttuurimaisemat ja maisemanähtävyydet, 2013. Ehdotukset Pohjanmaan, Etelä- ja Keski-Pohjanmaan valtakunnallisesti arvokkaiksi maisema-alueiksi. Etelä-Pohjanmaan Ely-keskus. <https://urn.fi/URN:ISBN:978-952-257-855-6>, viitattu 14.2.2023

Historialliset kartat ja ilmakuvat <https://kartta.paikkatietoikkuna.fi/> , viitattu 14.2.2023

<http://vanhatpainenutkartat.maanmittauslaitos.fi> , viitattu 14.2.2023

Närpiön pitäjä /Karta över Närpes socken. [https://www.doria.fi/bitstream/handle/10024/115825/Karta\\_over\\_Narpes\\_socken\\_Narpio\\_tehty\\_maanmittaushallituksen.pdf?sequence=1&isAllowed=y](https://www.doria.fi/bitstream/handle/10024/115825/Karta_over_Narpes_socken_Narpio_tehty_maanmittaushallituksen.pdf?sequence=1&isAllowed=y), viitattu 02022023

<https://digi.kansalliskirjasto.fi/teos/binding/2107881?page=1>, viitattu 29.9.2022

<https://expo.oscapps.jyu.fi/s/vanhakartta/item/53892>, viitattu 29.9.2022

Suomen suuriruhtinaskunnan tiet 1800-luvun alussa, <https://jyx.jyu.fi/handle/123456789/24985>, Viitattu 14.2.2023