

Närpes, detaljplan för Östanåker och Skälgan, byggnadsinventering,
13.10.2023, gransk. 10.6.2026
Inventerare Tanja Tarkkanen, Ramboll
Preliminär värdering 13.10.2023 Tanja Tarkkanen, Niina Uusi-Seppä.

35.

OBJEKTETS LÄGE	
Adress	Strandgårdståget 13 Strandgårdinkuja 13
Fastighetsbeteckning	13-27

BESKRIVNING AV GÅRDSOMRÅDET OCH NÄRMILJÖN
<p>Gårdsområdet ligger längs Strandgårdståget. Gårdsområdet omfattar ett bostadshus och en gårdsbyggnad.</p>

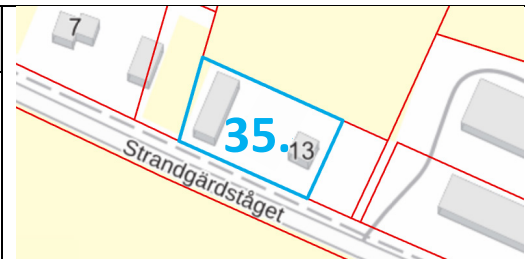


Bild: Bakgrundskarta, gränsmaterial ©LMV

BESKRIVNING AV OBJEKTET	
Nuvarande användning	Bostadshus
Planerare	
Tidigare användning	Bostadshus
Byggnadsår	1953
Antal våningar	1½, källare
Sockel	Sten
Stommateriäl	
Takform och -material	Åstak, brun falsad plåt
Fasadfärg och -material	
Byggnadens skick	Ljus gul stående lockpanel.
Övrigt	På västra sidan farstukvist och terrass. Fönster 2-/3-delade, vindsfönstren 1-rutiga.

BYGGNADSHISTORIA
Byggnaden fått extra värmeisolering. Fasadbeklädnaden och fönstren har förnyats. På västra sidan har man byggt en farstukvist och en terrass. Gårdsbyggnaden är från samma tidsperiod som huvudbyggnaden.

BEDÖMNING AV DEN KULTURHISTORISKA BETYDELSEN
Bostadshuset har formen av en kvadrat, vilket är typiskt för återuppbyggnadstiden, liksom de tvådelade fönstren (typisk karaktär, representativitet). Byggnaden har bevarat sin ursprungliga form (autenticitet). Ändringar har gjorts på exteriören (fasadbeklädnaden, fönstren, ingången).

Det rekommenderas att bostadsbyggnaden ska föras i detaljplanen med en beteckning som förpliktar att bevara och återställa kulturhistoriska värden. (sr-2).

Byggnadshistoriskt värdefull	<input checked="" type="checkbox"/>	Historiskt värdefull	<input type="checkbox"/>	Värdefull för landskapet	<input checked="" type="checkbox"/>
-------------------------------------	-------------------------------------	-----------------------------	--------------------------	---------------------------------	-------------------------------------

FOTOGRAFIER 2023



Gårdsområdet från sydost vid Strandgärdståget.



Gavel mot Strandgärdståget i söder.



Vy mot nordost.



Fasad mot öster.



Fasad mot väster.

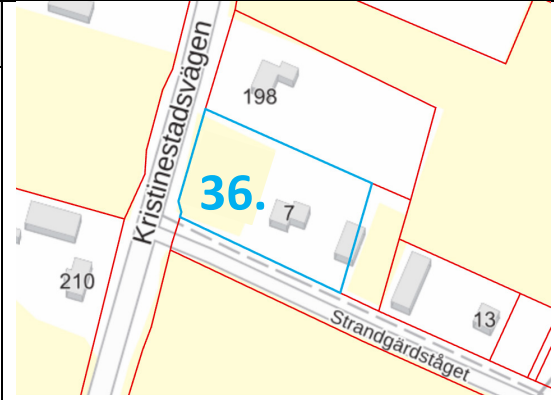
GÅRDSBYGGNAD



Gårdsbyggnad.

36.

OBJEKTETS LÄGE	
Adress	Strandgärdståget 7 Strandgärdinkuja 7
Fastighetsbeteckning	13-81

BESKRIVNING AV GÅRDSOMRÅDET OCH NÄRMILJÖN	
Gårdsområdet ligger i hörnet av Kristinestadsvägen och Strandgärdståget. Gårdsområdet omfattar ett bostadshus och en gårdsbyggnad.	
	Bild: Bakgrundskarta, gränsmaterial ©LMV

BESKRIVNING AV OBJEKTET	
Nuvarande användning	Bostadshus
Planerare	
Tidigare användning	Bostadshus
Byggnadsår	1936
Antal våningar	1½
Sockel	Sten
Stommateriäl	
Takform och -material	Åstak, mörkt (betong-)tegeltak
Fasadfärg och -material	Första våningen vit stående lockpanel, andra våningen mörkbrun liggande panel.
Byggnadens skick	
Övrigt	På byggnadens östra sida har man gjort en utbyggnad i en våning. Fönsteröppningarna delvis breddade, fönstren har bruna fönsterbågar, på sidorna bruna breda foderbräden.

BYGGNADSHISTORIA			
Byggnaden renoverades år 1986.			
BEDÖMNING AV DEN KULTURHISTORISKA BETYDELSEN			
Byggnadens ursprungliga drag har inte bevarats vid ändringsarbetena. Byggnaden har inte ett sådant byggnadshistoriskt, historiskt eller landskapligt värde att den bör beaktas i planen med skyddsbezeichnung.			
Byggnadshistoriskt värdefull	Historiskt värdefull	Värdefull för landskapet	

FOTOGRAFIER 2023



Fasad mot söder.



Fasad mot väster.



Fasad mot norr.



Fasad mot öster.

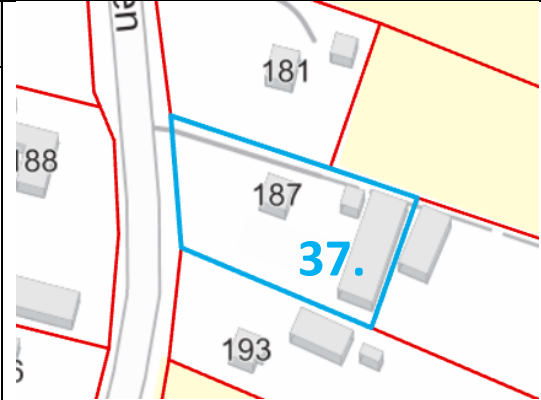
GÅRDSBYGGNAD



Gårdsbyggnad i östra delen av gårdsplanen.

37.

OBJEKTETS LÄGE	
Adress	Kristinestadsvägen 187 Kristiinankaupungintie 187
Fastighetsbeteckning	13-107

BESKRIVNING AV GÅRDSOMRÅDET OCH NÄRMILJÖN	
Gårdsområdet ligger längs Kristinestadsvägen. Gårdsområdet omfattar ett bostadshus och en gårdsbyggnad.	 <p>Bild: Bakgrundskarta, gränsmaterial ©LMV</p>

BESKRIVNING AV OBJEKTET	
Nuvarande användning	Bostadshus
Planerare	
Tidigare användning	
Byggnadsår	1952
Antal våningar	1½, källare
Sockel	Betong
Stommateriäl	Skelettstruktur
Takform och -materiäl	Åstak, svart falsad plåt
Fasadfärg och -materiäl	Grå liggande spontad bräda
Byggnadens skick	
Övrigt	Glasveranda på östra sidan.

BYGGNADSHISTORIA			
Byggnaden renoverades på 1980-talet. Fasadbeklädnaden har förnyats.			
BEDÖMNING AV DEN KULTURHISTORISKA BETYDELSEN			
Byggnaden har inte ett sådant byggnadshistoriskt, historiskt eller landskapligt värde att den bör beaktas i planen med skyddsbezeichnung.			
Byggnadshistoriskt värdefull	Historiskt värdefull	Värdefull för landskapet	

FOTOGRAFIER 2023



Fasade mot Kristinestadsvägen i väster.



Gavel mot norr.



Gavel mot söder.



Fasad mot öster.

38.

OBJEKTETS LÄGE	
Adress	Kristinestadsvägen 181 Kristiinankaupungintie 181
Fastighetsbeteckning	13-94

BESKRIVNING AV GÅRDSOMRÅDET OCH NÄRMILJÖN
<p>Gårdsområdet ligger längs Kristinestadsvägen. Gårdsområdet omfattar ett bostadshus och en gårdsbyggnad.</p>

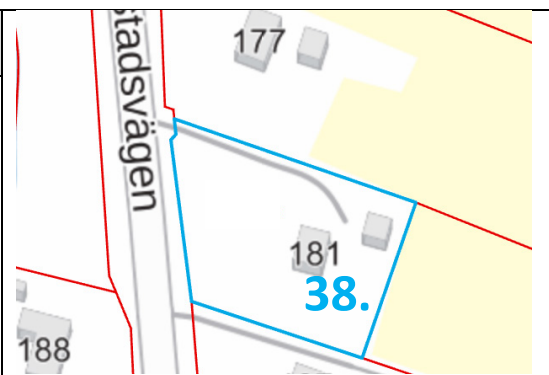


Bild: Bakgrundskarta, gränsmaterial ©LMV

BESKRIVNING AV OBJEKTET

Nuvarande användning	Bostadshus
Planerare	
Tidigare användning	
Byggnadsår	1960
Antal våningar	1½, källare
Sockel	Betong, rödaktig puts.
Stommateriäl	
Takform och -material	Svart, profilerad plåt
Fasadfärg och -material	Gråaktig puts
Byggnadens skick	
Övrigt	2-delade fönster med vita bågar, på östra sidan en täckt altan.

BYGGNADSHISTORIA

Takbeläggning, fönster och ytterdörren har förnyats.

BEDÖMNING AV DEN KULTURHISTORISKA BETYDELSEN

Bostadshuset har formen av en kvadrat, vilket är typiskt för återuppbyggnadstiden, liksom de tvådelade fönstren (typisk karaktär, representativitet). Byggnaden har bevarat sin ursprungliga form och fasadmaterialet är puts (autenticitet). Ändringar har gjorts på exteriören (taket, fönstren, ingången).

Det rekommenderas att bostadsbyggnaden ska anvisas i detaljplanen med en beteckning som förpliktar att bevara kulturhistoriska värden. (sr-1).

Byggnadshistoriskt värdefull	x	Historiskt värdefull		Värdefull för landskapet	x
------------------------------	---	----------------------	--	--------------------------	---

FOTOGRAFIER 2023



Gårdsområdet från Kristinestadvägen i väster.



Fasad mot öster.



Gavel mot söder.



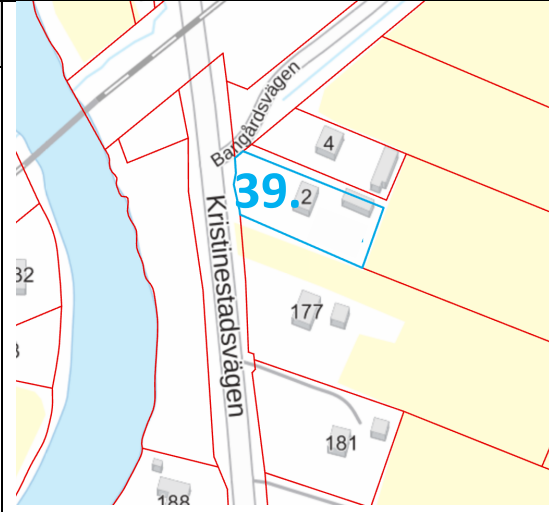
Vy från sydväst.



Gavel mot norr.

39.

OBJEKTETS LÄGE	
Adress	Bangårdsvägen 2 Ratapihantie 2
Fastighetsbeteckning	9-12

BESKRIVNING AV GÅRDSOMRÅDET OCH NÄRMILJÖN	
Gårdsområdet ligger längs Bangårdsvägen. Gårdsområdet omfattar ett bostadshus och en ekonomibyggnad.	 <p>Bild: Bakgrundskarta, gränsmaterial ©LMV</p>

BESKRIVNING AV OBJEKTET	
Nuvarande användning	Bostadshus
Planerare	
Tidigare användning	Bostadshus
Byggnadsår	1913
Antal våningar	1½
Sockel	Sten
Stommateriäl	Timmer
Takform och -material	Åstak, tvärgaveln på nordvästra sidan har valmat tak, en vindflöjel på valmen. I mitten av sydöstra sidan en upphöjning av vägglinjen med ensidigt takfall. Takbeläggningen är röd profilerad plåt.
Fasadfärg och -material	Ljus gul stående panel nedanför fönstren, liggande panel högre upp, vita foderbräden, skarvlistor och takfotspanel.
Byggnadens skick	
Övrigt	Balkong på nordvästra sidan. Gaveltriangelarna har enkla dekorationer av ribbor (stigande sol). T-fönster, vita fönsterbågar, det övre fönstret är 4-rutigt. Foderbrädena har breddning och upphöjd konsol på sidorna, kvadrater pryder fönsteröverstycket. Glasverandan med valmat tak på sydöstra sidan vid ingången har en fronton med dekoration av ribbor. Brun glasdörr med dekoration i jugendstil och överljusfönster. Mindre öppen farstukvist med åstak.

BYGGNADSHISTORIA
Bostadshuset i jugendstil har färdigställt samma år som Närpes järnvägsstation och järnvägsbyggnaderna som ligger ca 300 meter bort på norra sidan av järnvägen. Byggnaden renoverades år 1996. Fönster byttes/lades till på sydöstra sidan och vägglinjen i mellersta delen drogs upp och täcktes med ett ensidigt takfall. En låg altan har byggts i anslutning till glasverandan. Gårdsbyggnaden är från samma period som bostadshuset.

BEDÖMNING AV DEN KULTURHISTORISKA BETYDELSEN
Byggnaden uppfördes på 1910-talet samtidigt som Sydbottenbanan byggdes och många för jugendstilen typiska fasadelement har bevarats på den (asymmetriska farstukvistar, tvärgavel med valmat tak, fasadpanel, dekorationer på foderbräden) (autenticitet, typisk karaktär, representativitet). Byggnaden har genomgått ändringsarbeten under årtiondena och olika konstruktioner, material och stilar (fönster, ensidigt takfall) som avspeglar den historia och

kontinuitet som hänför sig till byggandet, byggnadsvården och byggnadens användning är synliga på byggnaden (historiska skikt).

Gårdsområdet är en del av det byggnadsbestånd som uppfördes när järnvägen byggdes och är av betydelse som vittnesbörd om en historisk händelse eller företeelse eller som ett sådant exempel som beskriver och ökar kunskapen om händelsen eller företeelsen (historiskt bevisvärde).

Gårdsbyggnaden kompletterar bostadshuset då den företräder samma tidsperiod, stil och skala.

Det rekommenderas att bostadshuset och gårdsbyggnaden ska förSES i detaljplanen med en beteckning som förpliktar att bevara kulturhistoriska värden. (sr-1)

Byggnadshistoriskt värdefull	x	Historiskt värdefull	x	Värdefull för landskapet	x
------------------------------	---	----------------------	---	--------------------------	---

FOTOGRAFIER 2023



Fasad från uppfarten i nordväst.



Fasad mot sydost.



Vy från söder.



Fönsterdetaljer



Dekorativt avslut på takstol.

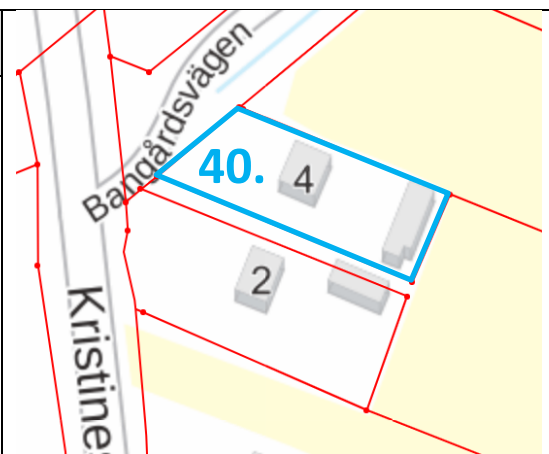
GÅRDSBYGGNADEN



Gårdsbyggnaden består av en äldre del och en carport i gaveln.

40.

OBJEKTETS LÄGE	
Adress	Bangårdsvägen 4 Ratapihantie 4
Fastighetsbeteckning	9-21

BESKRIVNING AV GÅRDSOMRÅDET OCH NÄRMILJÖN	
Gårdsområdet ligger längs Bangårdsvägen. Gårdsområdet omfattar ett bostadshus och en gårdsbyggnad.	

BESKRIVNING AV OBJEKTET	
Nuvarande användning	Bostadshus
Planerare	
Tidigare användning	Bostadshus
Byggnadsår	1938
Antal våningar	1½, källare
Sockel	Sten
Stommateriäl	
Takform och -material	Åstak, taket brunaktig korrugerad plåt, farstukvist med valmat tak
Fasadfärg och -material	Vit locklistpanel
Byggnadens skick	
Övrigt	Fönsteröppningarna delvis breddade, fönstren har bruna fönsterbågar, på sidorna bruna breda foderbräden.

BYGGNADSHISTORIA
Fönstren, dörren och en del av fasadbeklädnaden har förnyats. Gårdsbyggnaden är från samma period som bostadshuset.

BEDÖMNING AV DEN KULTURHISTORISKA BETYDELSEN
Byggnaden har bevarat sin ursprungliga form, gestalt och fönsterindelning (autenticitet). Ändringar har gjorts på byggnaden, bland vilka i synnerhet fönsterändringarna har förändrat byggnadens väsen jämfört med Byggnaden har ändrats, och särskilt fönsterändringarna har förändrat byggnadens natur från det ursprungliga. Gårdsbyggnaden kompletterar bostadshuset då den företräder samma tidsperiod, stil och skala.
Byggnadens ursprungliga drag har inte bevarats efter ändringarna i sådan utsträckning att den skulle behöva förses med skyddsbezeichnung i planen.

Byggnadshistoriskt värdefull	Historiskt värdefull	Värdefull för landskapet	x
-------------------------------------	-----------------------------	---------------------------------	----------

FOTOGRAFIER 2023



Fasad från uppfarten i väster.



Fasad mot sydost.



Vy från söder.



Gavel mot syd-sydväst.



Detalj på stenfoten i norra gaveln. Årtalet BS 1938.

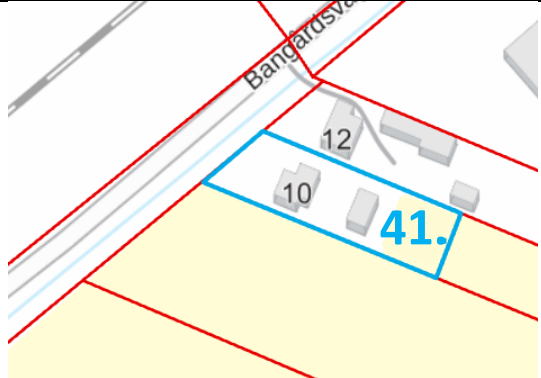
GÅRDSBYGGNAD



Gårdsbyggnad i östra delen av gårdsplanen.

41.

OBJEKTETS LÄGE	
Adress	Bangårdsvägen 10 Ratapihantie 10
Fastighetsbeteckning	2-137

BESKRIVNING AV GÅRDSOMRÅDET OCH NÄRMILJÖN	
Gårdsområdet ligger längs Bangårdsvägen. Gårdsområdet omfattar ett bostadshus och en gårdsbyggnad.	
	Bild: Bakgrundskarta, gränsmaterial ©LMV

BESKRIVNING AV OBJEKTET	
Nuvarande användning	bostadshus
Planerare	
Tidigare användning	
Byggnadsår	1947
Antal våningar	1½
Sockel	Sten
Stommateriäl	Trä
Takform och -material	Åstak, röd falsad plåt
Fasadfärg och -material	Ljus gulaktig profilerad plåt, gaveltrianglarna gråa, utbyggnaden är beklädd med vit lockpanel.
Byggnadens skick	
Övrigt	Utbyggnad i en våning med platt tak kring det nordöstra hörnet. Fönstren 2-delade, vita fönsterbågar, låga gråa foderbräden.

BYGGNADSHISTORIA			
Grundligt renoverad 1972, när även utvidgningen gjordes. Gårdsbyggnaden är från samma period som bostadsbyggnaden.			
BEDÖMNING AV DEN KULTURHISTORISKA BETYDELSEN			
Byggnaden har inte ett sådant byggnadshistoriskt, historiskt eller landskapligt värde att den bör beaktas i planen med skyddsbezeichnung.			
Byggnadshistoriskt värdefull	Historiskt värdefull	Värdefull för landskapet	

FOTOGRAFIER 2023



Fasad mot Bangårdsvägen i väst-nordväst.



Gavel mot norr.



Utbyggnaden från öster



Vy från väster

GÅRDSBYGGNAD



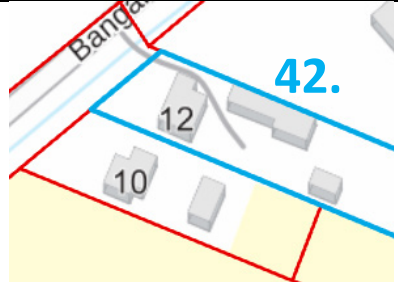
Gårdsbyggnaden sedd från gårdssidan



Gårdsbyggnaden sedd från öster

42.

OBJEKTETS LÄGE	
Adress	Bangårdsvägen 12 Ratapihantie 12
Fastighetsbeteckning	2-111

BESKRIVNING AV GÅRDSOMRÅDET OCH NÄRMILJÖN	
Gårdsområdet ligger längs Bangårdsvägen. Gårdsområdet omfattar ett bostadshus, en ekonomibyggnad och en gårdsbyggnad.	 <p>Bild: Bakgrundskarta, gränsmaterial ©LMV</p>

BESKRIVNING AV OBJEKTET	
Nuvarande användning	Bostadshus
Planerare	
Tidigare användning	Bostadshus
Byggnadsår	1931
Antal våningar	1
Sockel	Sten (målad), betong
Stommateriäl	
Takform och -material	Åstak, mörkt tegeltak
Fasadfärg och -material	Röd locklistpanel, liggande panel nedanför fönstren och på gaveltriangelarna Vita foderbräden.
Byggnadens skick	
Övrigt	Tvärgavel på västra sidan. Knutskallar, foderade knutar och ändar på mellanväggsstockarna. Fönstren är 2- och 3-delade rutfönster, i triangeln på tvärgaveln ett 2-delat 4-rutigt fönster. Konsol och rombformiga dekorationer på foderbrädena. På östra sidan en utbyggnad i en våning med platt (pulpet-)tak. I anslutning till utbyggnaden en smal inglasad terrass med tak av ljustransparent plastskena.

BYGGNADSHISTORIA
Byggnaden har renoverats år 1974 och utvidgats år 1986. Gårdsområdet omfattar en avlång tvådelad ekonomibyggnad och en liten gårdsbyggnad från samma period som bostadsbyggnaden.

BEDÖMNING AV DEN KULTURHISTORISKA BETYDELSEN				
Byggnadserans form och byggnadsmaterial avspeglas i byggnadens ursprungliga del. Kvar finns även ett vindsfönster i original. Vyn mot stationsgårdsvägen har bevarats i samma stil som vid byggnadstiden. Utbyggnadens form och skala är främmande i förhållande till den ursprungliga byggnadens storlek och stil. Gårdsbyggnaden kompletterar bostadshuset då den företräder samma tidsperiod, stil och skala.				
Det rekommenderas att bostadshuset och gårdsbyggnaden ska fördes i detaljplanen med en beteckning som förpliktar att bevara och återställa kulturhistoriska värden. (sr-2)				
Byggnadshistoriskt värdefull	x	Historiskt värdefull	Värdefull för landskapet	x

FOTOGRAFIER 2023



Fasad mot stationsgårdsvägen i väst-nordväst.



Fasad mot öster.



Vy från grannfastigheten i väster.



Gaveln i norr och utbyggnadens anslutning.

GÅRDSBYGGNAD



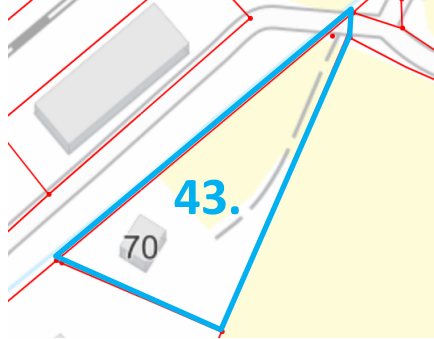
Gavel på gårdsbyggnaden.



Gårdsbyggnaderna fotograferade från det håll där grannfastigheten ligger.

43.

OBJEKTETS LÄGE	
Adress	Stationsvägen 70 Asematie 70
Fastighetsbeteckning	1-111

BESKRIVNING AV GÅRDSOMRÅDET OCH NÄRMILJÖN	
Bostadsbyggnaden ligger närmast stationsgårdens byggnader längre bort från Stationsvägen.	 <p>Bild: Bakgrundskarta, gränsmaterial ©LMV</p>

BESKRIVNING AV OBJEKTET	
Nuvarande användning	Tomt
Planerare	
Tidigare användning	Bostadshus
Byggnadsår	ca 1930
Antal våningar	1
Sockel	Sten
Stommateriäl	
Takform och -material	Åstak, röda takplattor
Fasadfärg och -material	Röd locklistpanel, ljusa foderbräden
Byggnadens skick	
Övrigt	T-fönster med vita bågar. 3-delat fönster i triangeln på tvärgaveln. För området typisk modell på foderbrädena, där överstycket har raka fyrkantiga dekorationer med stavar i mitten, på sidorna låga konsoler och breddning som sträcker sig ner till tvärspröjset.

BYGGNADSHISTORIA	
Grundligt renoverad 1972. Ett fönster har lagts till på västra sidan, ytterdörren har bytts.	
BEDÖMNING AV DEN KULTURHISTORISKA BETYDELSEN	
Bostadsbyggnad i timmer, stort stomdjup, från första hälften av 1900-talet (typiskt karaktär, representativitet). Byggnaden har inte genomgått några större ändringar och har bevarat gestalten och detaljerna från tidpunkten för byggandet (autenticitet). Byggnaden ligger i närheten av bangårdsbyggnader och affärsbyggnader. Byggnaden är på grund av läget och byggnadstraditionen av betydelse som vittnesbörd om bosättningen nära järnvägen och ökar kunskapen om bosättningen (historiskt bevisvärde)	
Det rekommenderas att bostadsbyggnaden ska anvisas i detaljplanen med en beteckning som förpliktar att bevara kulturhistoriska värden. (sr-1)	
Byggnadshistoriskt värdefull	x
Historiskt värdefull	
Värdefull för landskapet	x

FOTOGRAFIER 2023



Byggnaden är belägen intill affärsfastigheterna på Bangårdsvägen.



Fasad mot Bangårdsvägen i väster.



Vy från nordväst.



Fasad mot öster.



Gavel mot söder.



Fönster på södra gaveln.



Fönster på tvärgaveln på västra långsidan.

GAMLA FOTOGRAFIER



En gårdsbyggnad på östra kanten av gårdsområdet revs i början av 2000-talet (Historiska flygbilder © LMV).

43.

OBJEKTETS LÄGE	
Adress	Östanåkersvägen 91 Itäpellontie 91
Fastighetsbeteckning	1-27

BESKRIVNING AV GÅRDSOMRÅDET OCH NÄRMILJÖN
Närmast Östanåkersvägen står två gamla gårdsbyggnader och längre bort från vägen, uppe på krönet, en bostadsbyggnad.

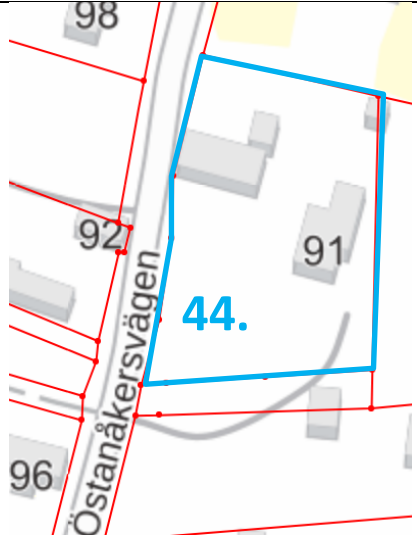


Bild: Bakgrundskarta, gränsmaterial ©LMV

BESKRIVNING AV OBJEKTET	
Nuvarande användning	gårdsbyggnader
Planerare	
Tidigare användning	gårdsbyggnader
Byggnadsår	decennieskiftet 1800-1900
Antal våningar	1
Sockel	Sten
Stommateriäl	
Takform och -material	Åstak, tak av ljus falsad plåt
Fasadfärg och -material	Röd locklistpanel, timmer samt grå puts.
Övrigt	Ladugården och stallet i ändan av ladugården har rutfönster med vita bågar, gula dörrar.

BYGGNADSHISTORIA
Byggnaderna vid vägkanten är från 1800- och 1900-talet. På 1960-talet byggdes ett bostadshus i en våning och med platt tak på fastigheten. Det bostadshus som uppfördes ungefär samtidigt som gårdsbyggnaderna har rivits efter år 2016.

BEDÖMNING AV DEN KULTURHISTORISKA BETYDELSEN
Gårdsbyggnaderna är typiska för traditionellt byggande i allmogestid (typisk karaktär, representativitet). Byggnaderna har inte genomgått några större ändringar och har relativt väl bevarat gestalten och detaljerna från tidpunkten för byggandet (autenticitet). Gårdsbyggnaderna ligger längs ett bystråk och har en betydande ställning i landskapet. De kompletterar den byggnadshistoriska, historiska och landskapsmässiga helheten som bildas tillsammans med de andra bostads- och gårdsbyggnaderna från samma tidsperiod i samma stil och skala. Gårdsbyggnader längs vägen är exempel som vittnar om och ökar kunskapen om byns uppkomst (historiskt bevisvärde).
Det rekommenderas att gårdsbyggnaderna ska anvisas i detaljplanen med en beteckning som förpliktar att bevara kulturhistoriska värden. (sr-1)
Byggnaderna är belägna i det för bybilden viktiga området vid den norra delen av Östanåkersvägen – Stationsvägen. /sk

Byggnadshistoriskt värdefull	x	Historiskt värdefull	x	Värdefull för landskapet	x
------------------------------	---	----------------------	---	--------------------------	---

FOTOGRAFIER 2023



Vy från Östanåkersvägen mot söder vid korsningen med Stationsvägen. Gårdsbyggnaderna och bostadshusen på andra sidan vägen bildar en port i väglandskapet.



De gamla gårdsbyggnaderna fotograferade från Östanåkersvägen i söder.



Gårdsbyggnaderna från Östanåkersvägen i norr.



Gårdsområdet sett från väster. Till höger i förgrunden Östanåkersvägen 91, till vänster gårdsbyggnadens gavel mot Östanåkersvägen. Uppe på backen ett bostadshus från 1960-talet.



Mindre gårdsbyggnad.



Längre gårdsbyggnad.

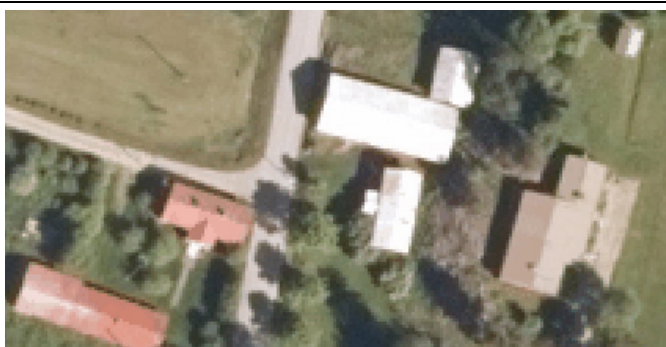
GAMLA FOTOGRAFIER



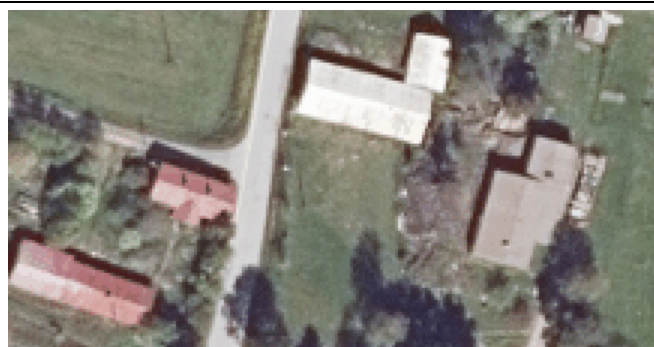
Gårdsområdet var bebott redan på sockenkartan från år 1944 (Finna). Gårdsområdets läge är markerat med en röd cirkel.



På gården har det funnits ett bostadshus mot backslutningen. Fotograferat i oktober 2009. Byggnaden revs på 2010-talet (©Google street view, hämtat 13.11.2023).



Gårdsområdet på en flygbild från 2016, bostadshuset står på kanten av sluttningen i nordlig-sydlig riktning. (Historiska flygbilder ©LMV).



Gårdsområdet på en flygbild från 2021, bostadsbyggnaden syns inte längre (Historiska flygbilder ©LMV).